

NO. 3 | FÉVRIER 2020



Coopération hospitalière
Nord Alsace

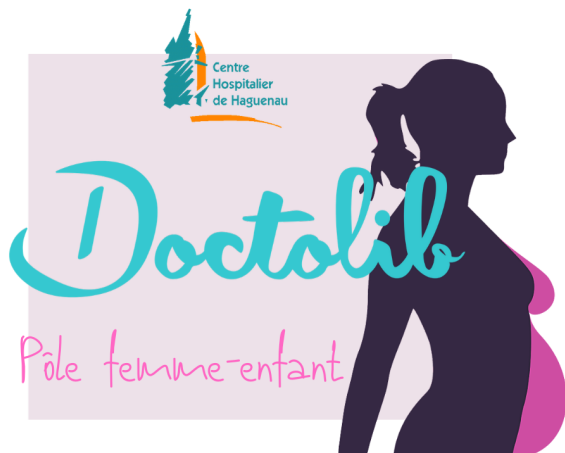
Le Lien

VILLE —  — HÔPITAL

LETTRE D'INFORMATION À DESTINATION DES ACTEURS
DE SANTÉ DU TERRITOIRE NORD ALSACE

LE LIEN

INFOS À LA UNE



Afin d'améliorer la qualité de ses services et de diminuer le temps d'attente au téléphone, le Centre Hospitalier de Haguenau propose depuis le 12 juin 2019 :

LA PRISE DE RENDEZ-VOUS MÉDICAUX EN LIGNE.

Développé par la Société Doctolib, ce service est instantané, gratuit et disponible 24h/24 et 7j/7.

Ce mode de prise de rendez-vous est disponible pour les consultations de gynécologie et d'obstétrique.

Les patientes ont ainsi la possibilité de prendre leurs rendez-vous de **GYNÉCOLOGIE ET DE SUIVI DE GROSSESSE**, directement :

- Sur le site de l'hôpital : www.ch-haguenau.fr
- Sur le site de Doctolib : www.doctolib.fr

AGENDA



Dr Karine MEUNIER, Médecin de soins palliatifs au CH de Haguenau, Présidente du Groupe d'Organisation explique sur le site officiel de la manifestation que :

« (...) L'essence de ce congrès, pour moi, c'est avant tout la rencontre pour réfléchir, s'ouvrir et s'enrichir mutuellement, au sein du congrès certes, mais aussi à travers les échanges avec tous les partenaires rencontrés lors de la préparation de l'évènement. Il inscrit une vraie dynamique en région, un travail d'équipe pour une libre expression de toutes les créativité qui vont contribuer à faire de cet espace de formation, nous l'espérons, un moment convivial, chaleureux, de partage et de découvertes. »



NOUVEAUTE

Le CH de Haguenau fait son entrée sur les réseaux sociaux



Centre Hospitalier de Haguenau - Officiel



FOCUS SUR

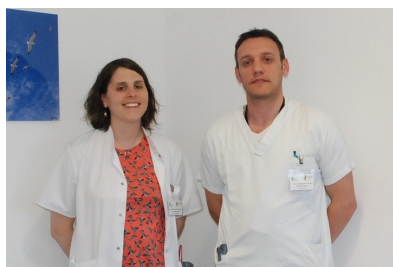
Depuis le 1^{er} janvier 2015,
le Centre Hospitalier de Haguenau exerce
UNE ACTIVITÉ DE PRÉLÈVEMENT DE TISSUS.

Mise en œuvre par l'équipe de **Coordination Hospitalière de Prélèvements d'Organes et de Tissus (CHPOT)**, cette activité était initialement dédiée aux prélèvements de cornées.

A ce jour, 89 cornées, 8 épidermes et 5 cœurs et 1 vaisseau ont été prélevés au sein du CHH.

Cette activité est portée par le Dr Dorothée KUSTERER, Urgentiste au Service d'Accueil des Urgences (SAU) et Médecin Responsable de l'Equipe de coordination, Mathieu ZIMPFER, Cadre de Santé au SAU, Sandy TRAN et Gaëlle LENGENFELDER, Infirmières au SAU.

L'activité de prélèvements de tissus nécessite au quotidien la collaboration de l'ensemble des services de soins du CH de Haguenau, qui déclarent auprès de l'équipe de coordination toutes les personnes décédées.



Dr Dorothée KUSTERER et Mathieu ZIMPFER



Dr Dorothée KUSTERER, Sandy TRAN et Gaëlle LENGENFELDER

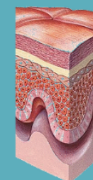
ACTIVITÉ DE PRÉLEVEMENT DE TISSUS

PAR L'ÉQUIPE DE COORDINATION DE PRÉLEVEMENT DE TISSUS DU CH DE HAGUENAU



prélèvements de CORNÉE

2015 : début de l'activité



2017 : une activité qui s'étend

+ prélèvements d'EPIDERME (pour les grands brûlés)



+ prélèvements de COEURS (valves cardiaques)

2018



14 Novembre 2019

1^{er} prélèvement de VAISSEAUX



La FILIÈRE COURTE au sein du Service d'Accueil des Urgences du Centre Hospitalier de Haguenau

« En 2016, en France, les urgences ont recensé plus de 20 millions de passages dans leurs services, un chiffre qui a doublé en vingt ans. Dans 35% des cas, ces urgences pourraient être prises en charge par la médecine de ville* ». La volonté des politiques publiques est de désengorger les services d'urgences en améliorant la prise en charge des soins non programmés de jour grâce à un dispositif expérimental : « **Un Médecin 116 117** » qui permet aux patients de bénéficier d'une solution alternative aux services d'urgence.



Le Centre hospitalier de Haguenau, dont l'activité du service d'accueil des urgences est en constante augmentation ces dernières années, s'inscrit dans cet objectif. Toutefois, la mise en œuvre du dispositif « Un Médecin 116 117 » n'a pas encore permis de réduire l'affluence des patients vers les services d'urgences, entraînant des délais d'attente rallongés pour les patients et des conditions de travail insatisfaisantes pour les professionnels. C'est la raison pour laquelle le Centre hospitalier de Haguenau a reconfiguré la filière courte au sein de son service d'accueil des urgences.



A ne pas confondre!

Cette filière, existante depuis plusieurs années, consiste à mettre en œuvre **une organisation spécifique dédiée aux patients se présentant aux urgences et dont la pathologie relève de la petite traumatologie ou médecine de consultation**. Un médecin reçoit les patients orientés au sein de la filière courte par l'Infirmier d'Accueil et d'Orientation.

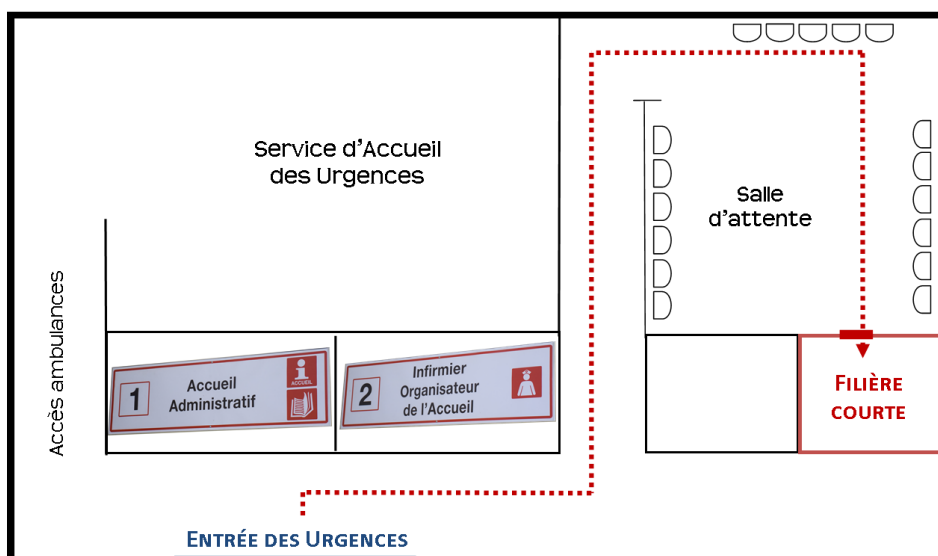
La **FILIÈRE COURTE** fonctionne **DU LUNDI AU VENDREDI, EN JOURNÉE**

Exemples de pathologies relevant de la filière courte :



* Source : Communiqué de presse URPS-ML Grand-Est et ARS Grand Est – Mars 2019

Une reconfiguration architecturale qui permet :



- ➔ **AMÉLIORER** la qualité d'accueil et la prise en charge des patients (amélioration de la confidentialité, prise en soins adaptée)
- ➔ **OPTIMISER** les flux de prise en charge
- ➔ **DÉSENCOMBRE** le service des urgences en facilitant la circulation

Le médecin intervenant dans cette filière exerce au sein du service des urgences, et bénéficie d'un partenariat privilégié avec les services de spécialités (avec des avis et examens nécessaires à la prise en charge des patients) et le plateau technique de l'établissement.

Une filière qui ne se substitue pas à la prise en charge des soins non programmés en ville



Le **médecin traitant reste le pilier central** dans l'orientation et le suivi de ses patients. Ceci est systématiquement rappelé aux patients lors des consultations en filière courte. L'objectif poursuivi par le CH de Haguenau est de réorienter le maximum de patients relevant d'une prise en charge en Ville vers les médecins traitants.



Le dispositif « **Un Médecin 116 117** » est la **solution alternative privilégiée** à la venue des patients aux urgences. Le service d'accueil des urgences use de pédagogie pour accompagner l'évolution des comportements des patients et communique sur ce dispositif dès l'entrée des patients aux urgences.



DIFFUSION SUR LES ECRANS DES URGENCES

AFFICHAGE AU SEIN DES URGENCES



Aucune communication autour de la filière courte n'est faite auprès du grand public, qui doit être orienté de façon privilégiée vers les médecins généralistes de ville.



La conciliation des traitements médicamenteux

Depuis Janvier 2019, un pharmacien clinicien est présent en Unité d'Hospitalisation de Courte Durée (UHCD)*, chaque matin (sauf samedi et dimanche), pour concilier les traitements médicamenteux des patients hospitalisés au sein de cette unité qui comporte 12 lits.



L'activité de conciliation des traitements médicamenteux à l'admission allie l'expertise pharmaceutique et médicale autour du patient pour une prise en charge médicamenteuse optimisée et une réduction du risque iatrogène médicamenteux aux points de transition. Il s'agit d'un processus formalisé, plébiscité par la Haute Autorité de Santé (HAS), qui permet d'établir un bilan exhaustif des médicaments pris par le patient avant son hospitalisation en incluant l'éventuelle automédication.

Pour établir un Bilan Médicamenteux Optimisé (BMO), le pharmacien clinicien se doit de croiser a minima 3 sources qui sont :



- l'appel à la pharmacie de ville de référence du patient et l'appel au médecin traitant si nécessaire



- la consultation du dossier médical



- l'entretien avec le patient et/ou avec son entourage

Au 1^{er} juillet 2019, 446 patients (âge moyen : 76,6 ± 13,3 ans [de 19 à 102 ans]) ont bénéficié d'une conciliation des traitements médicamenteux à l'admission en UHCD, soit 62% (N=722) des patients conciliables.

Dans les prochaines années, cette activité sera amenée à se développer dans d'autres services de soin en accord avec les médecins hospitaliers pour renforcer la sécurisation complète du parcours patient au CHH, incluant une conciliation d'entrée et une conciliation de sortie des patients les plus à risque.

Nous remercions l'ensemble des acteurs (pharmaciens d'officine, médecins généralistes, infirmiers libéraux) que nous sommes amenés à solliciter dans le cadre de la réalisation de cette activité de conciliation des traitements médicamenteux pour une sécurisation de la prise en charge des patients hospitalisés au CHH.

* UHCD = Unité d'hospitalisation de courte durée attenante au service des urgences.



*Dr Marie-Christine MONTEIRO-CARVALHO, Dr Olivier REGNIER,
Dr Audrey KOCH, Pharmaciens
Dr Jérôme SCHLEGEL et Dr Clémence REGNIER-DUPERRET, Urgentistes*

EN BREF



BESOIN D'AVIS SPÉCIALISÉS? DES NUMÉROS UNIQUES SONT À VOTRE DISPOSITION :

- **EN JOURNÉE** : pour les avis de chirurgie digestive : le **03.88.06.36.17**
pour les avis de chirurgie orthopédique ou traumatologie : le **03.88.06.33.33, poste 2575**
- **LA NUIT ET LE WEEKEND** : contact via le Standard de l'établissement (**03.88.06.33.33**) qui vous mettra en relation avec le chirurgien d'astreinte concerné.

RETOUR SUR

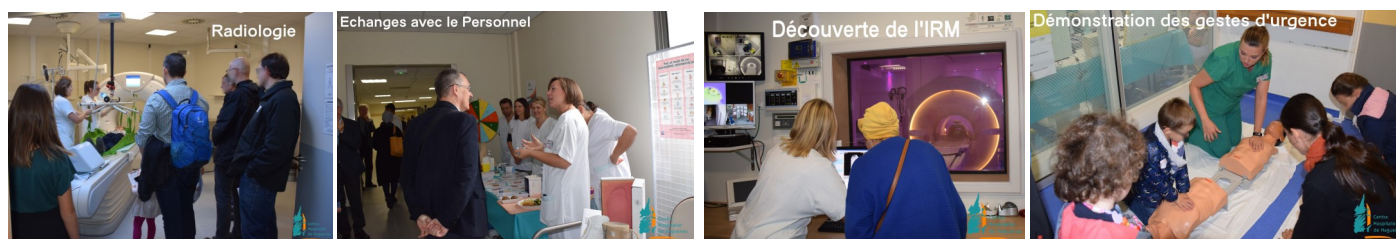


Samedi 5 octobre 2019, **près de 2 000 visiteurs** sont venus découvrir l'hôpital, dans une ambiance chaleureuse et conviviale.

Avec 26 grandes zones de visites, réparties sur 2 étages de l'établissement, il ne fallait pas moins de 3h pour espérer pouvoir faire le tour des nombreux stands proposés par les unités. Les visiteurs ont beaucoup apprécié les échanges avec le personnel, motivé et fier de faire découvrir leurs missions et leur outil de travail.

Le parcours de visite, adapté aux adultes comme aux enfants, grâce à des jeux, des démonstrations et ateliers pratiques a su captiver le public, enthousiasmé par la diversité des animations proposées, l'accueil du personnel, mais aussi par la découverte de la diversité des services et spécialités que propose l'hôpital de Haguenau.

Cet événement a permis de proposer à la population une nouvelle vision du monde hospitalier, et plus particulièrement faire découvrir la richesse de l'établissement, qu'elle soit humaine ou professionnelle.



DU CÔTÉ DE WISSEMBOURG

Consultation D'ALLERGOLOGIE



Depuis le 3 décembre 2018, le CHIL de Wissembourg a ouvert une **consultation d'allergologie** pour les adultes avec l'arrivée de **MADAME LE DOCTEUR CARMEN DECK**, Assistant partagé avec le service d'allergologie au Nouvel Hôpital Civil (NHC) des Hôpitaux Universitaires de Strasbourg. Une infirmière a été formée à la réalisation des tests cutanés médicamenteux (pricks, IDRs, et patchs tests) pour les bêta-lactamines, produits de contraste iodés, macrolides, quinolones...

Des patients sont adressés depuis tout le Bas-Rhin et notamment du nord de Strasbourg. Vous êtes nombreux à nous avoir adressé des patients pour des bilans d'allergie respiratoire (pléthysmographies et réversibilité, tests cutanés aux pneumallergènes) et d'allergie alimentaire (tests cutanés aux différents aliments, dosage des IgE spécifiques et recherche des marqueurs de sévérité comme les protéines de stockage, LTP). Nous vous remercions de votre confiance et restons à votre disposition pour tout renseignement complémentaire.

Coordonnées du service : **03 88 54 12 43**

Lettre ouverte : Partons du bon pied !



Un jour, un déclic survient et nous nous rendons compte de la grande injustice qu'est le diabète, cette maladie métabolique que l'on surnomme « pandémie silencieuse ». Nous réalisons le drame que cela sème dans bien des régions de la planète, touchant un nombre considérable des gens qui souffrent de l'inégalité d'accès aux soins.



*De toute la médecine interne et la diabétologie réunies, pourquoi avoir choisi le **pied diabétique** ? Peut-être parce que même conquérir la Lune nous renvoie au pied : « Un petit pas pour l'homme, un grand pas pour l'humanité » disait Neil Armstrong.*

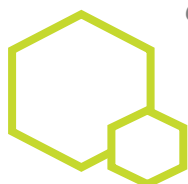
- 5 à 10% des diabétiques sont victimes d'**amputation**.
- Le diabète augmente environ 15 fois le risque d'amputations des membres.
- Nous comptons une amputation pied diabétique toutes les 30 secondes dans le monde.
- Plus d'un million d'amputations dues au diabète ont lieu chaque année dans le monde dont près de 10000 amputations en France.
- Un patient à pied diabétique amputé a 50% de risque de décès dans les 5 ans (Fédération Française des Diabétiques).

Et puis un autre jour, nous comprenons ce dont nous étions incapables auparavant : pour apprivoiser cette complication redoutable qu'est le pied diabétique, il faut un travail d'équipe, des médicaux et paramédicaux formés, des gens qui font de cette prise en charge difficile leur croisade.

La moitié de ces amputations pourraient être évitées par plus de prévention, un diagnostic précoce et des soins appropriés (Lancet, nov. 2005).

"L'identification des pieds à risque ne nécessite pas du matériel coûteux : un diapason, une épingle, un marteau et un monofilament de 10 g devraient suffire", commente le Pr Boulton de la Manchester Royal Infirmary .

« *C'est dans l'effort que l'on trouve la satisfaction et non dans la réussite* » disait Gandhi. Car c'est exactement ce que nous vivons au quotidien avec le pied diabétique : toutes ces énergies réunies pour permettre l'accès aux innovations thérapeutiques au plus grand nombre, pour espérer sauver, tout l'investissement dans la formation des soignants et l'éducation des patients pour prévenir et ce, jusqu'à ce que les difficultés adviennent à nouveau.



*Consultations du Pied diabétique au CHIL, sur rendez-vous,
les mardis de 9h à 12h*

☎ Secrétariat : 03 88 54 11 32

Dr Ionela STIFII
Médecine interne, diabétologie & infectiologie
Responsable Médecine A



DU CÔTÉ DE BISCHWILLER

Présentation de L'HÔPITAL DE JOUR de Bischwiller

L'hôpital de jour gériatrique du Centre hospitalier départemental de Bischwiller (CHDB), situé dans une petite bâtisse en face du site principal, dispose de 8 places de médecine et 4 places de soins de suite et de réadaptation.

En médecine, l'hôpital de jour assure le diagnostic des pathologies aiguës et chroniques du sujet âgé lié à un ou plusieurs des symptômes suivants :



- des troubles de la mémoire,*
- des troubles de l'humeur,*
- des troubles du comportement,*
- une perte d'autonomie fonctionnelle,*
- des troubles d'équilibre, anomalies posturales, chutes,*
- des plaies,*
- des problèmes de continence,*
- un manque d'appétit et/ou une perte de poids,*
- des douleurs chroniques.*

NUMÉRO UNIQUE POUR UN AVIS GÉRIATRIQUE

Le CHDB, référent de l'offre de soins gériatriques sur le territoire et riche d'une longue expérience dans ce domaine, propose depuis plusieurs années un numéro unique d'appels aux médecins libéraux et hospitaliers. Ce numéro de téléphone permet à tout moment de contacter un médecin du CHDB afin d'obtenir un conseil ou avis médical gériatrique ou de programmer une hospitalisation au CHDB.

La prise en charge en SSR propose une alternative à une hospitalisation dans les situations suivantes :

- Suite à une intervention chirurgicale nécessitant une rééducation intensive.
- Suite à une hospitalisation prolongée nécessitant une ré-autonomisation.
- Lors d'une perte d'autonomie à domicile au décours de pathologies chroniques nécessitant une prise en charge globale : kinésithérapie, ergothérapie, psychothérapie, orthophonie.



L'hôpital de jour gériatrique dispose :

- ◇ d'une équipe pluridisciplinaire comportant gériatres, infirmiers, aide-soignant, kinésithérapeute, ergothérapeute, psychologue, neuro-psychologue, diététicien, assistante sociale et secrétaire,
- ◇ d'un accès à des consultations spécialisées sur place : cardiologue, ORL, ophtalmologue, psychiatre, algologue, radiologue, échographiste, etc.
- ◇ d'un accès privilégié du plateau technique de rééducation et d'investigations du CHDB.

L'adressage est réalisé principalement par les médecins traitants mais peut également être réalisé par les médecins hospitaliers.



Renseignements et contacts

Ouverture : Du lundi au vendredi de 8h à 12h et de 13h à 16h
Téléphone : 03.88.80.22.48
Fax : 03.88.80.22.45
Courriel : secretariat.hdj@ch-bischwiller.fr

 **Besoin d'un conseil ou d'un avis médical gériatrique, d'une hospitalisation ?**

Un médecin du CHDB vous répond au* :

 **03 88 802 112**

*numéro dédié aux médecins de ville, accessible 7j/7, 24h/24

ILS TÉMOIGNENT

EXEMPLE DE TÉLÉCONSULTATION



Médecins de Ville :
Docteur SPITZ & Docteur THEULIN
Cabinet de Rhumatologie à Haguenau



Nous avons récemment mis en place des créneaux de téléconsultation au sein de notre cabinet de rhumatologie qui est localisé au centre ville de HAGUENAU.

La **téléconsultation** est considérée comme un nouveau mode de communication par les médecins qui peuvent y voir une réelle opportunité pour la santé et envisager une façon complémentaire de consulter.



La FMC d'Haguenau-Wissembourg avait d'ailleurs organisé en octobre 2019 une réunion sur ce sujet, avec un diaporama de qualité qui est en ligne sur leur site.

Pour toute téléconsultation, le patient doit être connu du médecin télé-consultant et avoir bénéficié d'une consultation physique au cours des 12 mois précédant la téléconsultation.

Les retours des premiers patients de notre cabinet sont pour le moment très positifs, permettant de limiter les déplacements pour nos patients actifs, ayant peu de temps à consacrer à leur santé, en déplacement professionnel en France ou à l'étranger (et qui peuvent aussi être rassurés même s'ils ne parlent pas la langue locale-la téléconsultation pouvant se faire, par exemple, depuis leur téléphone portable muni d'une caméra-).

Pour nos patients âgés, l'intérêt est de limiter les déplacements et le stress associé lorsqu'ils doivent se rendre chez le docteur.

Il existe aussi un intérêt financier pour le patient qui limite ses frais de déplacement (essence, parking...).

A une époque où les déserts médicaux s'étendent, la téléconsultation médicale peut apporter un début de réponse, certains de nos patients devant faire des fois plus de 150 km AR, surtout quand ils viennent de la Lorraine.

Nous avons aussi la possibilité de proposer des créneaux plus rapides et avoir une plus grande souplesse dans la gestion du planning, permettant de dégager du temps à nos deux secrétaires sur place.

En hiver et pendant les périodes de neige et de verglas, nous pourrions aussi proposer ce mode de consultation si la situation clinique le permet, bien sûr.

Bien entendu, la téléconsultation n'est pas à envisager pour tous nos patients et ce n'est pas le but de l'étendre à la totalité. Il faut sélectionner ceux qui peuvent en tirer bénéfice et nos patients ont toujours le choix de changer d'avis, par exemple si leur état clinique s'est modifié, et de venir au cabinet. La téléconsultation ne remplacera pas la consultation standard à notre cabinet, car nous sommes une spécialité où nous réalisons beaucoup de gestes infiltratifs, réalisons des échographies très régulièrement sur place.

Nous pourrions aussi envisager, à partir de notre logiciel, de proposer des **"télé-avis"** (comme cela peut se faire avec les télé-expertises -nb: *Applicable à partir du 10 février 2019, la télé-expertise est ouverte dans un premier temps à certaines catégories de personnes: ALD, zones dites sous dotées, patients résidant en EHPAD; mais elle s'élargira à tous les patients à partir de 2020.*), pour nos collègues libéraux, des cliniques d'Haguenau -Saint François et Saint Odile, et hospitaliers des CH de Haguenau, Wissembourg, Bischwiller, Ingwiller. Nous pourrions imaginer de proposer de discuter de dossiers plus complexes, en utilisant le côté agréable de la vidéo plutôt que par voie téléphonique uniquement. Cela donnerait un certain confort à la discussion.

En somme, nous restons à la disposition des acteurs de la santé du Nord Alsace pour envisager d'améliorer le tissage médical territorial déjà bien dynamique ».



Vous exercez en libéral et vous souhaitez également témoigner sur votre pratique ?
« Le Lien » vous est ouvert :

Contactez-nous :
communication@ch-haguenau.fr
ou au 03.88.06.34.58

LE LIEN

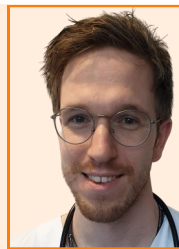
LES ÉQUIPES MÉDICALES SE RENFORCENT...

Nouvelles arrivées

Centre Hospitalier de Haguenau



Dr Sophie MULLER
Urgentiste
SAU -SMUR



Dr Mathieu HALTER
Urgentiste
SAU-SMUR



Dr Lucie FABIE
Urgentiste
SAU-SMUR



Dr Mélanie MULLER
Médecin
SAU-SMUR



Dr Lisa BEGUIN
Néphrologue
Néphrologie-
Hémodialyse



Dr Claire CHANET
Pédiatre
Pédiatrie



Dr Laura MAUPEU
ORL
ORL



Dr Benjamin SCHEIBLING
Chirurgien
Orthopédie-
Traumatologie



Dr Benjamin AISENE
Chirurgien
Orthopédie-
Traumatologie



Dr Ionut-Valentin SIMON
Cardiologue
Cardiologie



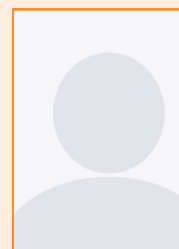
Dr Quentin GEORGES
Anesthésiste-
Réanimateur
Réanimation-USC



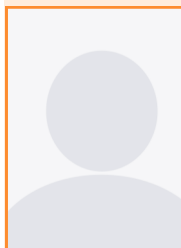
Dr Manel ALLEG
Radiologue
Radiologie



Dr Tri-Thai HUYNH
Radiologue
Radiologie



Dr Déborah MOUSTIN
Radiologue
Radiologie



Dr Noémie SCHWARTZ
Anesthésiste-
Réanimateur
Réanimation-USC



LES ÉQUIPES MÉDICALES SE RENFORCENT...

Nouvelles arrivées

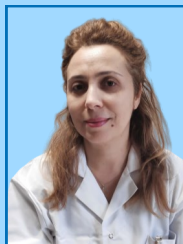
Centre Hospitalier
Intercommunal
de la Lauter



Dr Daniel BUTA CRETU
Médecin généraliste



Centre Hospitalier
Départementale de
Bischwiller



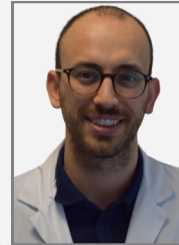
Dr Nedja HAMMAMI
Gériatre
Gériatrie



Assistants
partagés



Dr Marion BARTH
Psychiatre
(EPSAN / CHH)
Pédiatrie



Dr Vincent GISONNI
Chirurgien
(HUS / CHH)
Service d'Orthopédie-
Traumatologie



Dr Annabelle HASSAN
Radiologue
(HUS / CHH)
Radiologie



Dr Cyrielle BOUSENDORFER
Pharmacien
(CHIL / CHDB)
Pharmacie



Dr Jérôme SANTASOUK
Pharmacien
(CHIL / CHH)
Service d'Hygiène
Hospitalière



BULLETIN D'INFORMATION CENTRES HOSPITALIERS DE HAGUENAU, WISSEMBOURG ET BISCHWILLER

n° 3 / Février 2020 / Directeur de la publication : M. Mathieu ROCHER, Directeur des CH de Haguenau, Wissembourg et Bischwiller / Rédacteurs en chef : Dr Michel HANSSEN, Dr Steffen ACKERMANN et Dr Christophe BERNA, Présidents des CME des CH de Haguenau, Wissembourg et Bischwiller / Coordination et réalisation graphique : Direction Générale - Service Communication / Imprimé et diffusé par nos soins / Dépôt légal : à parution

Centre Hospitalier de Haguenau - 64 avenue du Professeur René Leriche B.P 40252 - 67504 HAGUENAU Cedex

Direction Générale - Communication : ☎ 03 88 06 30 02 ✉ communication@ch-haguenau.fr

